

# Crimean-Congo Hemorrhagic Fever (CCHF)

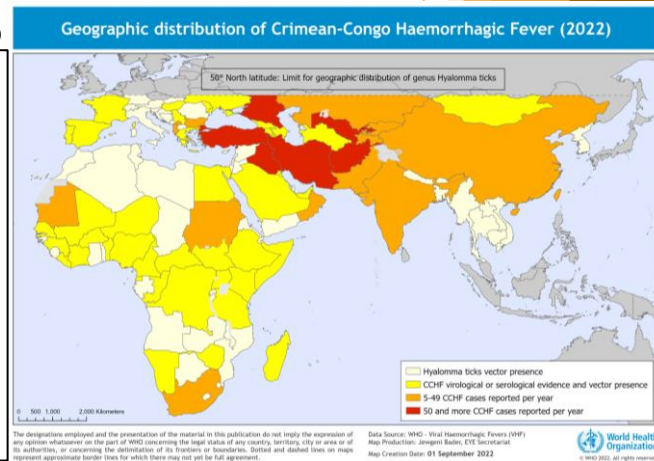
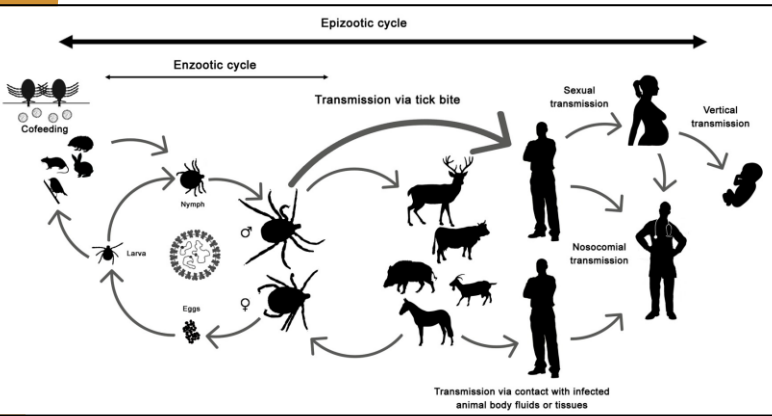
## บทนำ

WOAH และ International Society for Infectious Disease (ISID) รายงานพบการเกิดโรคอย่างต่อเนื่องในช่วงเดือนมกราคม - กรกฎาคม ค.ศ. 2566 ในประเทศแถบเอเชียกลาง ตะวันออกกลาง ได้แก่ อิรัก อัฟกานิสถาน คาซัคสถาน ตุรกี และอิหร่าน โดยล่าสุดมีการรายงานพบการระบาดในประเทศอินเดีย เมื่อวันที่ 29 มิถุนายน พ.ศ. 2566 ในกลุ่มเกษตรกรและผู้ปฏิบัติงานในโรงฆ่าสัตว์

## สาเหตุและการแพร่กระจาย

CCHF เป็นโรคติดต่อระหว่างสัตว์และคน เกิดจากเชื้อไวรัส Nairovirus ในวงศ์ Bunyaviridae โดยเป็นโรคที่มีเห็บ *Hyalomma spp.* เป็นพาหะที่สามารถพบได้ทั่วไปบนสัตว์ปศุสัตว์ในพื้นที่เขตร้อนรวมถึงประเทศไทย สัตว์ที่สามารถติดเชื้อได้ ได้แก่ กระจ่าง หู นกกระจอกเทศ โค กระบือ แพะ แกะ และม้า แต่ไม่แสดงอาการ โดยคนมักติดจากการสัมผัสเนื้อเยื่อและสิ่งคัดหลั่งจากสัตว์ที่มีเชื้อไวรัส อัตราการตายระหว่าง 10 – 80%

ที่มา: Portillo, 2021 (<https://doi.org/10.3390/microorganisms9030649>)



## สถานการณ์การระบาด

CCHF มีรายงานครั้งแรกในปี ค.ศ. 1944 ในแถบคาบสมุทรไครเมีย แต่ได้รับการยืนยันว่าก่อให้เกิดอาการป่วยในช่วงที่มีการระบาดในประเทศคองโก ค.ศ. 1969 จึงเป็นที่มาของชื่อโรคดังกล่าว โดยปัจจุบันจัดเป็นโรคประจำถิ่นในภูมิภาคยุโรปตะวันออก ยุโรปใต้ ทวีปแอฟริกา เอเชียกลาง ตะวันออกกลาง และทางตอนตะวันตกเฉียงเหนือของประเทศจีน และประเทศอินเดีย โดยองค์การอนามัยโลกประมาณการณ์ว่าประเทศจีนและอินเดียมักพบการเกิดโรค CCHF ในคนเฉลี่ยประมาณ 5 - 49 เคสต่อปี



สำนักควบคุม ป้องกันและบำบัดโรคสัตว์  
กรมปศุสัตว์

จัดทำเมื่อวันที่ 27 กรกฎาคม พ.ศ. 2566

# Crimean-Congo Hemorrhagic Fever (CCHF)

## Rapid Risk Assessment

ปัจจัยเสี่ยงของการนำโรคเข้าประเทศ	โอกาสของการนำโรคเข้าประเทศ	โอกาสที่ปศุสัตว์ในประเทศจะติดเชื้อ	ระดับความเชื่อมั่นของการประเมิน	สรุปโอกาสการเกิดโรคในปศุสัตว์ในประเทศ (คอลัมน์ 2 X 3)	เหตุผลประกอบการประเมิน
ปศุสัตว์มีชีวิตติดเชื้อเข้ามา - ถูกต้อง - ลักลอบ	น้อย ปานกลาง	ปานกลาง ปานกลาง	สูง ต่ำ	น้อย ปานกลาง	<ul style="list-style-type: none"> <li>- ประเทศไทยถูกจัดเป็นพื้นที่ที่มีความเหมาะสมในการเป็นแหล่งที่อยู่ของเห็บดังกล่าว</li> <li>- พบโรคนี้ในประเทศอื่นเดี่ยวที่อาจมีความเกี่ยวข้องกับโคที่มาจากเมียนมา</li> <li>- ภาวะ Viremia สั้นและปริมาณไวรัสค่อนข้างต่ำ</li> <li>- ยังไม่พบการรายงานการติดเชื้อผ่านการกินหรือสัมผัสเนื้อสัตว์</li> <li>- ประเทศไทยกำหนดให้สัตว์นำเข้าต้องมีการกำจัดพยาธิภายนอกก่อนเคลื่อนย้าย</li> <li>- เห็บ <i>Hyalomma spp.</i> พบได้ทั่วไปในปศุสัตว์ในไทย</li> <li>- สัตว์พื้นแทะ กระจาย นก อาจมีความเสี่ยงเป็นสัตว์ร่วมโรค</li> </ul>
ผลิตภัณฑ์จากปศุสัตว์ - ถูกต้อง - ลักลอบ	น้อยมาก น้อย	น้อยมาก น้อยมาก	สูง ต่ำ	น้อยมาก น้อยมาก	
เห็บ ที่มากับสัตว์นำเข้า - ถูกต้อง - ลักลอบ	น้อยมาก สูง	น้อยมาก สูง	ปานกลาง ปานกลาง	น้อยมาก สูง	
สัตว์พื้นแทะ ที่มากับตู้สินค้า	สูง	สูง	ต่ำ	สูง	

ผลกระทบจากกรณีปศุสัตว์ที่เป็นโรคในประเทศไทย	ระดับความรุนแรงของผลกระทบ (ต่ำ/กลาง/สูง)	เหตุผลประกอบการประเมิน
คนติดเชื้อจากปศุสัตว์ในประเทศที่ติดเชื้อ (Zoonosis) (สมมติถ้ามีโรคเข้ามาแล้ว)	ปานกลาง	<ul style="list-style-type: none"> <li>- อัตราการตายระหว่าง 10-80%</li> <li>- Case fatality rate = 10 – 40%</li> </ul>
ผลกระทบต่อความตื่นตระหนกของประชาชนและสาธารณสุข	สูง	
อัตราป่วยในสัตว์ที่ติดเชื้อ	ต่ำ	<ul style="list-style-type: none"> <li>- พบการป่วยเล็กน้อยในระดับห้องปฏิบัติการ</li> <li>- สัตว์ที่ติดเชื้อมักไม่แสดงอาการ</li> <li>- ลูกสัตว์อาจมีไข้น้อย</li> </ul>
อัตราการตายในสัตว์ที่ติดเชื้อ	ต่ำมาก	
จำนวนชนิดสัตว์ที่ติดเชื้อได้	ปานกลาง	<ul style="list-style-type: none"> <li>- ติดในปศุสัตว์ = ม้า เคี้ยวเอื้อง นกกระจอกเทศ ยังไม่พบรายงานการติดเชื้อของกลุ่มคนที่เลี้ยงสัตว์เล็ก</li> </ul>
การกีดกันทางการค้า	ปานกลาง	
สรุประดับผลกระทบ	สูง	เห็นผลกระทบในคนเป็นหลัก

## สรุปผลการประเมิน

ความเสี่ยงของการนำเข้า CCHF มาสู่ประเทศไทยแล้วทำให้เกิดการระบาดของโรคในปศุสัตว์ของประเทศอยู่ในระดับที่แตกต่างกันขึ้นกับแหล่งที่มาของเชื้อ โดยหากเป็นการนำเข้าสู่สัตว์และผลิตภัณฑ์ ระดับความเสี่ยงจะอยู่ในระดับน้อยมากถึงปานกลาง เพราะสัตว์มักไม่แสดงอาการและเชื้อไวรัสอยู่ในกระแสเลือดได้ไม่นาน และสัตว์นำเข้ามาอย่างถูกต้องจะได้รับการกำจัดปรสิตภายนอกตามหลักเกณฑ์การนำเข้า แต่หากเป็นสัตว์ที่นำเข้ามาอย่างผิดกฎหมายซึ่งอาจมีเห็บติดมาตามตัว หรือสัตว์พื้นแทะอมโรคที่มาพร้อมการขนส่งก็อาจมีระดับความเสี่ยงสูง

ผลกระทบคาดว่าจะอยู่ในระดับสูงเนื่องจากเป็นโรคติดต่อระหว่างสัตว์สู่คนที่มีอัตราการตายสูงกระทบต่อสาธารณสุขและความตื่นตระหนกของประชาชนเป็นหลัก ถึงแม้สัตว์จะไม่แสดงอาการ



สำนักควบคุม ป้องกันและบำบัดโรคสัตว์  
กรมปศุสัตว์

จัดทำเมื่อวันที่ 27 กรกฎาคม พ.ศ. 2566