



งานด้านควบคุมป้องกันโรคสุกร

กลุ่มควบคุมป้องกันโรคสุกร

สำนักควบคุม ป้องกันและบำบัดโรคสัตว์



กลุ่มควบคุมป้องกันโรคสุกร



PALM

ผอ.กลุ่ม



YING

นายสัตวแพทย์ปฏิบัติการ



BOM

นายสัตวแพทย์ปฏิบัติการ



PALM

นายสัตวแพทย์ปฏิบัติการ



กลุ่มควบคุมป้องกันโรคสุกร



CHOMPOO

สัตวบาล



MINT

ธุรการ



TAI

ช่างเทคนิค

Outlines

1

ตัวชี้วัด

2

กิจกรรมด้านการ

ควบคุมป้องกันโรค

- โครงการเฝ้าระวังโรคสำคัญในสุกร ปีงบประมาณ 2567
- การแก้ไขระเบียบ/ประกาศกรมฯ ที่เกี่ยวข้องกับการเคลื่อนย้ายสุกร
- การปรับมาตรการ (ร่าง) ประกาศ หลักเกณฑ์การลงเลี้ยงสุกรใหม่หลังการทำประชาพิจารณ์
- ปรับปรุงหลักเกณฑ์ฟาร์มปลอดโรคในสุกร
- การทำลายสินค้าลักลอบนำเข้า

3

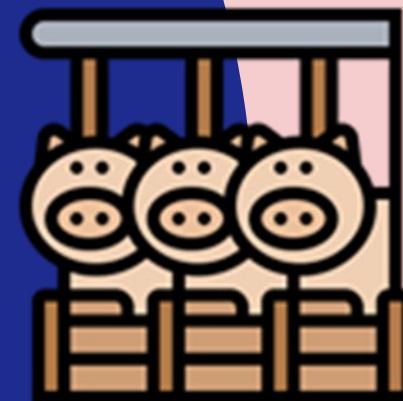
กิจกรรมภายใต้

Mr.สุกร

- การรักษาเสถียรภาพราคาสุกร
- Dashboard
- ยุทธศาสตร์สุกร
- การสำรวจ Broker

ตัวชี้วัด

กลุ่มควบคุมป้องกันโรคสุกร

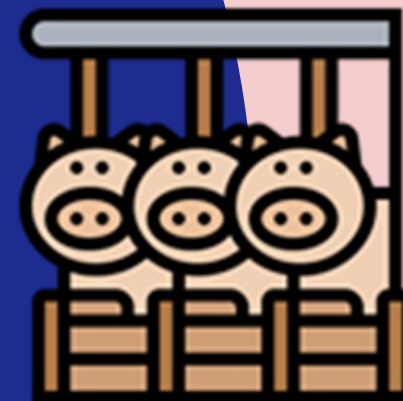


สรุปผลตัวชี้วัดด้านสุขภาพสัตว์ ปี 2566 “การเฝ้าระวังป้องกันโรคระบาดในสุกร”

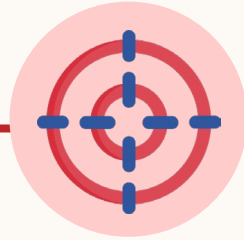
ปศข.	การเฝ้าระวังอาการทางคลินิกโรคฯ (ร้อยละ)	การเฝ้าระวังโรคอหิวาต์แอฟริกาในสุกร ในโรงฆ่าสัตว์ (ร้อยละ)	การเฝ้าระวังโรคอหิวาต์แอฟริกาในสุกร ในฟาร์มสุกรที่นำสุกรเข้าเลี้ยงใหม่ (ร้อยละ)
1	100	100	100
2	77.78	100	100
3	75.00	100	90.63
4	100	100	100
5	87.5	100	100
6	100	100	100
7	87.5	87.5	87.5
8	77.78	100	94.44
9	90	100	100

กิจกรรมด้านการ ควบคุมป้องกันโรค

กลุ่มควบคุมป้องกันโรคสุกร

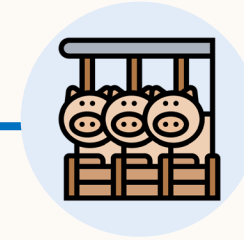


เป้าหมายการเก็บตัวอย่าง



โรงฆ่า

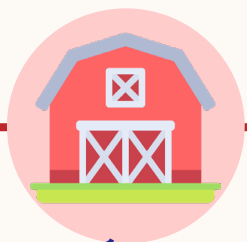
- โรงฆ่าทั้งหมด 1,303 แห่ง (สพส ณ วันที่ 31 สิงหาคม 2566)
- เก็บตัวอย่างสวอป 5 จุด ในไลน์ผลิต รวมเป็น 1 ตัวอย่างต่อโรงฆ่า
- เก็บทุกเดือน (อาจตามการเคลื่อนย้าย)
- ใช้ประกอบการเคลื่อนย้ายซากสุกร
- ใช้ประกอบการประเมินตัวชี้วัดด้านสุขภาพสัตว์ และ e operation



ฟาร์มรายย่อยและรายเล็ก (สุกร <500 ตัว) ที่มีความเสี่ยงพบโรค ASF

- จำนวนฟาร์มที่ต้องเก็บขึ้นกับความเสี่ยงในแต่ละอำเภอ โดยเก็บฟาร์มสุกรที่มีการลงเลี้ยงใหม่ก่อนเป็นอันดับแรก
- กรณียังไม่มีสุกรเก็บตัวอย่างสวอป 5 จุดในโรงเรือน
- กรณีมีสุกรที่เข้าทดลองเลี้ยงเก็บตัวอย่างเลือดหรือน้ำลายของสุกรเข้าทดลองเลี้ยง 5 ตัวอย่าง (จากสุกรมีชีวิต 5 ตัว) โดยเก็บหลัง 6 สัปดาห์นับจากวันที่นำสุกรเข้าฟาร์ม
- รวมตัวอย่างเป็น 1 ตัวอย่างต่อฟาร์ม
- เก็บทุกเดือน จำนวนตัวอย่างตามความเสี่ยงในแต่ละพื้นที่
- ใช้ประกอบการประเมินตัวชี้วัดด้านสุขภาพสัตว์ และ e operation

เป้าหมายการเก็บตัวอย่าง



ฟาร์มสุกร

- ฟาร์มสุกร 29 จังหวัดเสี่ยง ในพื้นที่ เขต 1,2,7,8 และ 9

กลุ่มที่ 1 จังหวัดในพื้นที่ปศุสัตว์เขต 1 และ 8
ดำเนินการเก็บตัวอย่างในเดือนกุมภาพันธ์ 2567
กลุ่มที่ 2 จังหวัดในพื้นที่ปศุสัตว์เขต 2, 7 และ 9
ดำเนินการเก็บตัวอย่างในเดือนมิถุนายน 2567



ตัวอย่าง

- ตรวจวินิจฉัยไวรัส 5 กลุ่ม ได้แก่ พารามิกโซไวรัส (โรคไข้มอง อักเสบนิปาร์ท) อินฟลูเอนซ่าไวรัส โคโรนาไวรัส ฟลาวิไวรัส และพีโอไวรัสจำนวน **1,000 ตัวอย่าง** ส่งตรวจสถาบันสุขภาพสัตว์แห่งชาติ
- เลือด (Whole blood) สารคัดหลั่งทางจมูก (Nasal swab) และสารคัดหลั่งทางทวารหนัก (rectal swab)



งบประมาณ

- โอนจัดสรรให้สถาบันสุขภาพสัตว์แห่งชาติ เพื่อใช้ในการจัดซื้อชุดตรวจ และค่าตรวจ
- สำนักงานปศุสัตว์จังหวัด สำนักงานปศุสัตว์เขตตามพื้นที่ของโครงการ เพื่อเป็นค่าใช้จ่ายในการเก็บตัวอย่างและส่งตัวอย่าง

มาตรการลงเลี้ยงสุกรใหม่

หลักการดำเนินการ

- ยื่นแบบคำขออนุญาตนำสุกร/หมูป่าเข้าเลี้ยงใหม่
- ลงทะเบียนในระบบทะเบียนเกษตรกรผู้เลี้ยงสัตว์ (e-regist)
- ปศุสัตว์อำเภอ รับรองและอนุญาตให้ลงเลี้ยงใหม่ โดยฟาร์มต้องผ่านการตรวจสอบคุณสมบัติ และผ่านการประเมินการลงเลี้ยงใหม่
- หลังลงเลี้ยงใหม่แล้ว ให้ติดตามสุขภาพสัตว์อย่างน้อย 30 วัน หากพบสุกรป่วยหรือตาย ให้แจ้งปศุสัตว์อำเภอทันที
- หากไม่ปฏิบัติตาม และพบว่าสัตว์ป่วยด้วยโรคระบาด จะไม่ได้รับค่าชดเชยกรณีพบว่าฟาร์มนั้นเกิดโรค



Outcome

- ช่วยลดความเสี่ยงในการเกิดโรคและความสูญเสียให้แก่เกษตรกรผู้เลี้ยงหมู
- ผลักดันให้เกษตรกรลงทะเบียนในระบบมากขึ้น
- เกษตรกรได้รับคำแนะนำจากเจ้าหน้าที่ปศุสัตว์ในการเตรียมตัวก่อนนำสุกรมาลงเลี้ยงใหม่
- เป็นการเฝ้าระวังเชิงรุก

ปรับปรุงหลักเกณฑ์ฟาร์มปลอดโรคในสุกร

- โรคอหิวาต์แอฟริกาในสุกร (ASF)
- โรคปากและเท้าเปื่อยในสุกร (FMD)
- โรคอหิวาต์ในสุกร (CSF)

การดำเนินการที่ผ่านมา

- ฟาร์มปลอดโรคปากและเท้าเปื่อยในสุกร (FMD) ตามระเบียบ ว่าด้วยการขอรับและออกใบรับรองสถานภาพฟาร์มปลอดโรค พ.ศ. 2563
- ฟาร์มปลอดโรคอหิวาต์แอฟริกาในสุกร (ASF) กรมปศุสัตว์กำหนดหลักเกณฑ์ ตาม หนังสือ ที่ กษ 0610.07/ว1798 ลงวันที่ 29 มกราคม 2564



ผลการดำเนินการ

- ปรับปรุงหลักเกณฑ์ฟาร์มปลอดโรคปากและเท้าเปื่อยในสุกร (FMD) จากระเบียบเดิม
- ปรับปรุงหลักเกณฑ์ฟาร์มปลอดโรคอหิวาต์แอฟริกาในสุกร (ASF) จากข้อสั่งการ เป็นระเบียบกรมปศุสัตว์
- ร่างหลักเกณฑ์ฟาร์มปลอดโรคอหิวาต์ในสุกร (CSF) เพิ่มเติม
- ประชาสัมพันธ์และรับฟังข้อคิดเห็นจาก สนง. ปศจ. และ สนง. ปศข
- แก้ไขตามข้อเสนอ และจัดทำร่างระเบียบ ฉบับแก้ไขในส่วนของสุกร

ปรับปรุงหลักเกณฑ์การเคลื่อนย้ายสุกร

การดำเนินการที่ผ่านมา

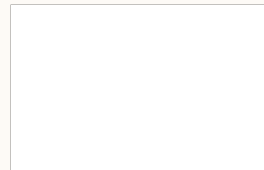
- กษ 0610.05/1449 ลงวันที่ 16 พฤษภาคม 2566 สคบ.เสนอแก้ไขระเบียบกรมปศุสัตว์ เรื่องการเคลื่อนย้ายฯ
- กษ 0604/(0610.05/1449) ลงวันที่ 24 สิงหาคม 2566 สกม.เสนอแนะแก้ไขระเบียบกรมปศุสัตว์ โดยให้พิจารณาทบทวนอำนาจในการดำเนินการ/รวบรวมระเบียบเคลื่อนย้ายจาก 3 ฉบับ เป็นฉบับเดียว และทำประชาพิจารณ์กับผู้ที่เกี่ยวข้อง



ผลการดำเนินการ

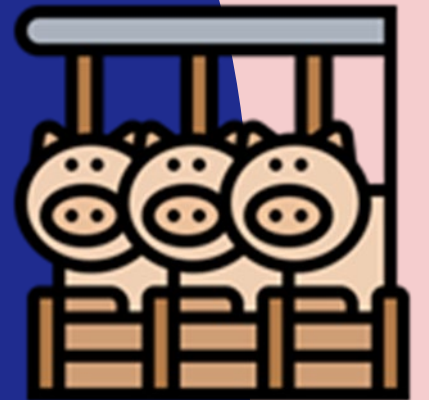
- อยู่ระหว่างหารือมติกร สคบ. ในการทบทวนอำนาจบังคับใช้ และรวบรวมระเบียบ 3 ฉบับ เพื่อเสนอกลับ สกม. และทำประชาพิจารณ์

สนับสนุนการทำลายสินค้าที่ลักลอบนำเข้า



กิจกรรมภายใต้ MR.สุกร

กลุ่มควบคุมป้องกันโรคสุกร



จำนวนสุกรขุน

(Demand)	(Supply)	ประมาณการ จำนวนสุกร ขุนที่เกิน (ตัว/วัน)
ปี 2566 อัตราบริโภค 21.69 กก./คน/ปี (คิดจากเฉลี่ยย้อนหลัง 5 ปี) จะต้องมีสุกรเข้ามา (ตัว/วัน)	แม่พันธุ์สุกรที่ให้ผลผลิต 0.88 ล้านตัว คิดประสิทธิภาพการผลิตที่ 22.12 ตัว/แม่/ปี จะได้จำนวนสุกรขุนที่ 19.5 ล้านตัว/ปี คิดเป็นสุกรขุน(ตัว/วัน)	
47,652	53,425	5,773
(21.69 กก/คน/ปี * 66.157 ล้านคน) ÷ 82.5 (น้ำหนักเนื้อสุกรต่อตัว) = ต้องมีสุกร 17.39 ล้านตัว /ปี ฉะนั้น ต้องมีสุกรขุน 17.39 ล้านตัว/ปี ÷ 365 วัน = ต้องมีสุกรขุน 47,652 ตัว/วัน	0.88 ล้านตัว * 22.12 = 19.5 ล้านตัว ÷ 365 วัน = มีสุกรขุน 53,425 ตัว/วัน	53,425 - 47,652 = 5,773 ตัว/วัน

จำนวนแม่สุกร

(Demand)	(Supply)	จำนวนแม่สุกรที่ เกิน (ตัว)
จำนวนแม่สุกร เมื่อคิดจากสุกร 17.39 ล้านตัว จะมีแม่ (ตัว)	แม่สุกรที่ให้ผลผลิต (ตัว)	
786,166	883,866	97,700
$17.39 \text{ ล้านตัว} \div 22.12$ = 786,166 ตัว	แม่สุกรที่สำรวจ ณ 20 กค 66 $1,104,833 * 80\%$ = 883,866 ตัว	$883,866 - 786,166$ = 97,700 ตัว

ที่มา: จากการประชุมหารือผู้มีส่วนเกี่ยวข้อง ในวันที่ 30 สิงหาคม 2566
ณ กรมปศุสัตว์

การประชุมคณะกรรมการนโยบายพัฒนาสุกรและผลิตภัณฑ์ (Pig Board)

จากการประชุมคณะกรรมการนโยบายพัฒนาสุกรและผลิตภัณฑ์ เมื่อวันที่ 20 กันยายน 2566 กรรมการได้พิจารณาให้ความเห็นชอบหลักการ โครงการการรักษาเสถียรภาพราคาสุกร และมอบหมายกรมปศุสัตว์รับผิดชอบดำเนินการโครงการดังกล่าว



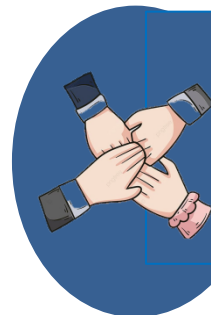
โครงการรักษาเสถียรภาพราคาสุกร พ.ศ. 2566

กรมปศุสัตว์

เป็นหน่วยงานหลักในการขับเคลื่อนการ
รักษาเสถียรภาพราคาสุกร เน้นดำเนินงาน
ให้เกิดผลกระทบต่อเกษตรกร และผู้บริโภค
น้อยที่สุด



หน่วยงานราชการ/สมาคมต่างๆ และ ภาคเอกชน



ต้องอาศัยความร่วมมือของผู้ประกอบการใน
การรักษาเสถียรภาพราคาสุกร เพื่อปรับ
สมดุล Demand และ Supply ของ
อุตสาหกรรมสุกรในประเทศ

วัตถุประสงค์

ดำเนินการตามนโยบายรัฐบาล “ตลาดนำ นวัตกรรมเสริม
เพิ่มรายได้”

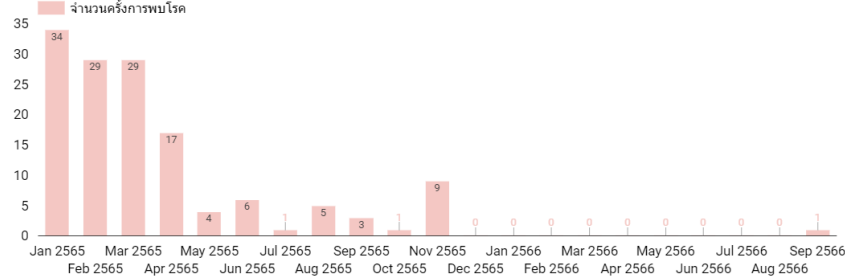
- 1) เพื่อรักษาเสถียรภาพราคาสุกรมีชีวิตในประเทศ
- 2) เพื่อสร้างความยั่งยืนในการประกอบอาชีพ
- 3) เพื่อสร้างความมั่นคงทางอาหาร

เป้าหมาย

เพื่อให้เกษตรกรผู้เลี้ยงสุกรจำหน่ายสุกรในราคาที่เหมาะสมกับต้นทุนการผลิต (โดยอ้างอิงจากคณะอนุกรรมการต้นทุนการผลิตสุกร) รวมทั้งราคาสุกรและผลิตภัณฑ์มีเสถียรภาพ เกิดดุลยภาพระหว่างอุปสงค์และอุปทาน โดยมีเป้าหมายให้เกษตรกรผู้เลี้ยงสุกรมีความยั่งยืนในการประกอบอาชีพ เพิ่มรายได้ และสร้างความมั่นคงทางอาหารให้กับผู้บริโภคในประเทศ

Pig Dashboard

จำนวนครั้งการพบโรคอหิวาต์แอฟริกาในสุกรในประเทศไทย



จังหวัด	Record Count	จังหวัด	Record Count	จังหวัด	Record Count
1. อุดรธานี	18	13. มหาสารคาม	3	25. น่าน	2
2. พัทลุง	12	14.หนองบัวลำภู	3	26. กำแพงเพชร	1
3. นครศรีธรรมราช	12	15. นครราชสีมา	3	27. พิจิตร	1
4. เชียงใหม่	10	16. ประจวบคีรีขันธ์	3	28. ฉะเชิงเทรา	1
5. ตรัง	6	17. ลพบุรี	3	29. อุตรดิตถ์	1
6. สุราษฎร์ธานี	6	18. ชัยภูมิ	3	30. กาฬสินธุ์	1
7. ศรีสะเกษ	6	19. สุพรรณบุรี	3	31. ระนอง	1
8. ชุมพร	6	20. รามบุรี	2	32. เชียงราย	1
9. บุรีรัมย์	5	21. ขอนแก่น	2	33. เพชรบุรี	1
10. สงขลา	5	22. พังงา	2	34. มุกดาหาร	1
11. ร้อยเอ็ด	5	23. แม่ฮ่องสอน	2	35.หนองคาย	1
12. กระบี่	4	24. นครพนม	2	36. นครปฐม	1

จังหวัด

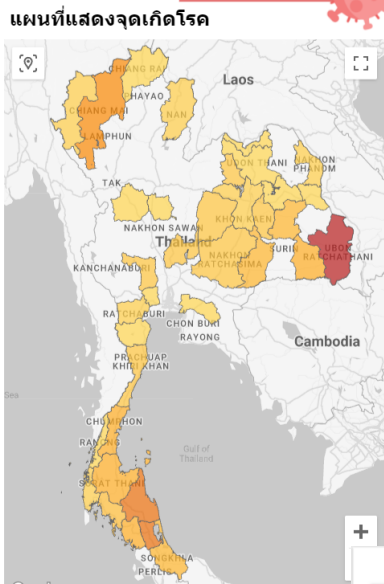
เขต

จำนวนสุกร สุกรขุนและฟาร์มสุกร ปี 2566

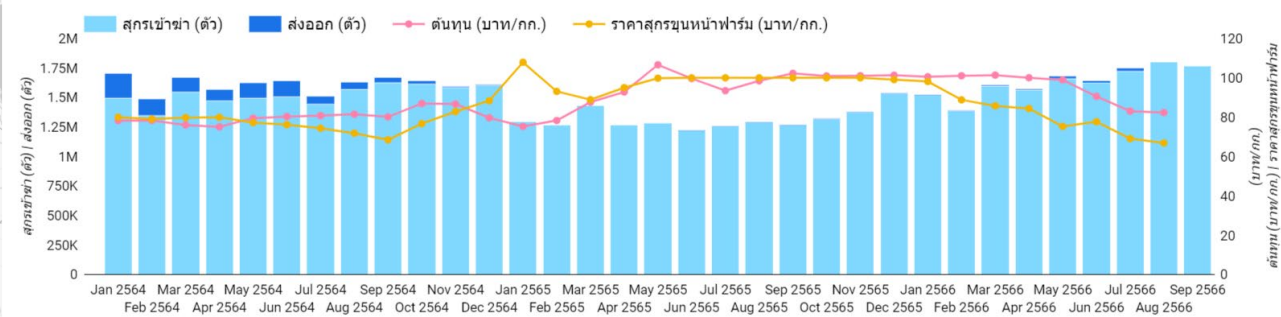
เขต	จังหวัด	จำนวนสุกร	จำนวนสุกรขุน	จำนวนฟาร์ม
1.	7 ราชบุรี	1,212,674	1,080,098	723
2.	7 กาญจนบุรี	760,571	728,267	1,646
3.	1 ลพบุรี	650,727	507,040	1,028
4.	7 สุพรรณบุรี	514,696	487,780	1,745
5.	8 พัทลุง	456,124	412,325	4,168
6.	2 ปราจีนบุรี	398,546	351,274	487
7.	8 นครศรีธรรมราช	351,697	301,974	4,351
8.	6 พิษณุโลก	321,062	289,793	3,001
9.	5 เชียงใหม่	290,822	198,508	13,700
10.	2 นครบุรี	279,746	231,606	169
11.	3 บุรีรัมย์	279,279	204,258	9,070
12.	3 นครราชสีมา	265,729	219,927	6,331
Grand total		11,172,465	9,419,176	150,343

ตารางแสดงจังหวัดที่มีจำนวนสุกรมากที่สุด (เรียงลำดับจากมากไปน้อย) โดยจังหวัดที่มีสุกรมากที่สุดคือ ราชบุรี

จำนวนครั้งการพบโรค
139



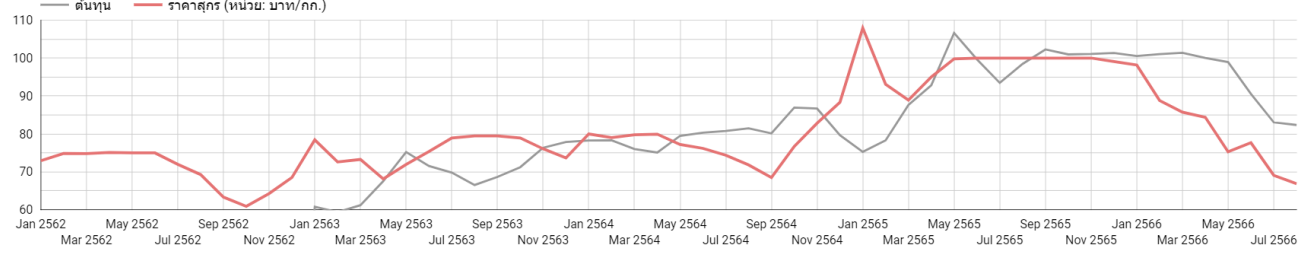
การเคลื่อนไหวราคาสุกร ต้นทุน จำนวนสุกรเข้าฆ่า การส่งออก รายเดือน



ภาพแสดงการผลิตสุกรในรอบ 3 ปีที่ผ่านมา พบว่า จำนวนสุกรที่เข้าฆ่ารายเดือนในปี 2566 ใกล้เคียง ปี 2564 โดยมี 2564 จำนวนสุกรเข้าฆ่าเฉลี่ยเดือนละ 1.52 ล้านตัว ปี 2565 สุกรเข้าฆ่าเฉลี่ยเดือนละ 1.32 ล้านตัว และ ปี 2566 (ม.ค.- ส.ค.) สุกรเข้าฆ่าเฉลี่ยเดือนละ 1.63 ล้านตัว (ข้อมูลในระบบ E-movement ของกรมปศุสัตว์) ในรอบ 3 ปีที่ผ่านมา ปี 2566 เกษตรกรผู้เลี้ยงสุกรขาดทุนต่อเนื่องตั้งแต่เดือนมกราคมเป็นต้นมา เนื่องจากต้นทุนการผลิตรายเดือนมีค่าสูงกว่าราคาสุกรมีชีวิต ในด้านการส่งออกสุกรมีชีวิตปี 2566 เริ่มมีการส่งออกบ้าง ปริมาณการส่งออกเฉลี่ยต่อเดือน เป็น 12,000 ตัว ซึ่งเป็นจำนวนที่ต่ำกว่าปี 2564 ที่มีค่าเฉลี่ยการส่งออกเดือนละ 80,000 ตัว

ข้อมูลเศรษฐกิจในสุกร

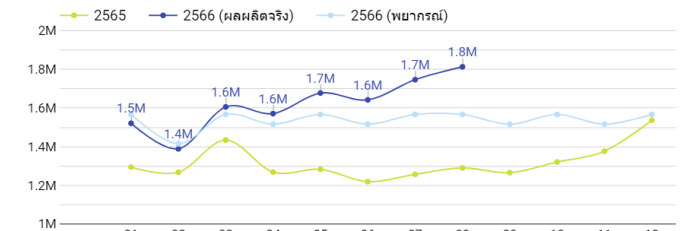
ภาพรวมของกราฟนี้มีแนวโน้มขาดทุนมาอย่างต่อเนื่องตั้งแต่ปี 63 ปี 2566 เกษตรกรผู้เลี้ยงสุกรขาดทุนตั้งแต่เดือนมกราคมเป็นต้นมา เนื่องจากต้นทุนการผลิตรายเดือนมีค่าสูงกว่าราคาสุกรมีชีวิต



ราคาวัตถุดิบอาหารสัตว์

เดือน	ข้าวโพด	เพิ่ม/ลด ข้าวโพด (%)	กากถั่วเหลือง	เพิ่ม/ลด กากถั่วเหลือง (%)	ปลายข้าว	เพิ่ม/ลด ปลายข้าว (%)
1. 01	13.35	-	23.75	-	13.15	-
2. 02	13.59	0.02	24.2	0.02	13.6	0.03
3. 03	12.71	-0.06	24	-0.01	13.2	-0.03
4. 04	12.85	0.01	24	0	13.38	0.01
5. 05	12.7	-0.01	23.81	-0.01	13.48	0.01
6. 06	12.67	-0	22.85	-0.04	13.4	-0.01
7. 07	11.92	-0.06	22.15	-0.02	14	0.04

ปริมาณผลผลิตสุกรขุน (ตัว)



ข้อมูลจำนวนสุกรและฟาร์มในประเทศไทยปี 2566

จำนวนสุกร
11,172,465

จำนวนแม่พันธุ์
1,104,833

จำนวนพ่อพันธุ์
56,413

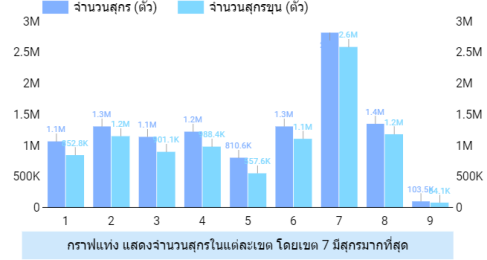
จำนวนสุกรขุน
9,419,176

จำนวนลูกสุกร
224,050

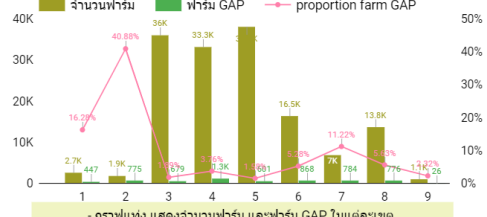
จำนวนฟาร์ม
150,343

ฟาร์ม GAP

เปรียบเทียบจำนวนสุกรและสุกรขุนปี 2566 (จำแนกตามเขต)



เปรียบเทียบชนิดของฟาร์มสุกรปี 2566



ยุทธศาสตร์สุกร : (ร่าง) แผนปฏิบัติการสุกรปี 2566-2570

วิสัยทัศน์ : สุกรไทยสู่ตลาดโลก ผู้บริโภคปลอดภัย เกษตรกรไทยยั่งยืน

พันธกิจ

1. ห่วงโซ่การผลิตสุกรได้มาตรฐานและไม่ส่งผลกระทบต่อสิ่งแวดล้อม
2. เนื้อสุกรและผลิตภัณฑ์ปลอดภัยต่อผู้บริโภค สร้างความมั่นคงทางด้านอาหารสำหรับประชาชนในประเทศไทย
3. เกษตรกรสามารถประกอบเป็นอาชีพได้อย่างยั่งยืน
4. การผลิตสุกรไทยสามารถส่งออกสู่ตลาดโลกได้

เป้าหมาย

1. เพิ่มประสิทธิภาพและลดต้นทุนการผลิต
2. การผลิตสุกรที่ได้มาตรฐานตลอดห่วงโซ่เพิ่มขึ้นเพียงพอตามแผนการผลิต
3. ไม่พบปัญหาสิ่งแวดล้อมตลอดห่วงโซ่การผลิตสุกร
4. ประชาชนได้บริโภคเนื้อสุกรและผลิตภัณฑ์ที่ได้มาตรฐานและปลอดภัย
5. มีฐานข้อมูลการผลิตที่ชัดเจนเพื่อการวางแผนการผลิตและการตลาดที่มีประสิทธิภาพ
6. การส่งออกสุกรและผลิตภัณฑ์สู่ตลาดโลกเพิ่มขึ้นได้ไม่น้อยกว่าร้อยละ 10 ต่อปี

ประเด็นการพัฒนา

การจัดการข้อมูล ระบบสารสนเทศการผลิตการตลาดและการเตือนภัย

การบริหารจัดการการตลาด บรรลุภัณฑ์และการแปรรูป

พัฒนาการผลิตและสร้างความเข้มแข็งในการประกอบอาชีพ

การป้องกันและควบคุมโรค

การยกระดับมาตรฐานสินค้า และการจัดการระบบโลจิสติกส์

การวิจัยและพัฒนา

ประเด็นการพัฒนาที่ 1 การจัดการข้อมูล ระบบสารสนเทศการผลิตการตลาดและการเตือนภัย

ยุทธศาสตร์ชาติ 20 ปี

ยุทธศาสตร์ที่ 2 ด้านการสร้างความสามารถในการแข่งขัน - เสริมสร้างฐานการผลิตภาคการเกษตรให้เข้มแข็งและยั่งยืน

แผนฯ 13

เป้าหมายที่ 2 พัฒนาโครงสร้างพื้นฐานและระบบบริหารจัดการ เพื่อคุณภาพ ความมั่นคงอาหารและความยั่งยืนของภาคเกษตร

ประเด็น
ยุทธศาสตร์กรมฯ

ยุทธศาสตร์ที่ 2 เพิ่มขีดความสามารถด้านการผลิตสินค้าปศุสัตว์ตลอดห่วงโซ่ให้ได้มาตรฐานเป็นมิตรต่อสิ่งแวดล้อมและสามารถแข่งขันได้อย่างยั่งยืน

ยุทธศาสตร์ที่ 3 เสริมสร้างการใช้นวัตกรรมและเทคโนโลยีในการบริการเกษตรกรและเพิ่มประสิทธิภาพการผลิต เพื่อสร้างมูลค่าเพิ่มและมูลค่าใหม่ให้สินค้าและบริการด้านปศุสัตว์

แนวทางการพัฒนา

1. พัฒนาฐานข้อมูลที่เกี่ยวข้องกับการผลิตและการตลาดสุกร เช่น ข้อมูลผลผลิตสุกรขุน ต้นทุนการผลิต ราคาสุกรในพื้นที่ และสามารถเปิดเผยข้อมูลต่อสาธารณะได้

2. การจัดทำ dashboard ข้อมูลสุกรของกรมปศุสัตว์สำหรับผู้บริหาร

3. พัฒนาระบบเตือนภัยทั้งด้านโรคระบาด ภัยพิบัติ การผลิต และการตลาดสุกร

แผนงาน/
โครงการ

กิจกรรมการสำรวจพ่อค้าสุกรมีชีวิต (สคบ.)

การพัฒนาเครื่องมือรวมข้อมูลสุกรของกรมปศุสัตว์ (สคบ.)

การต่อยอด Dashboard ให้มีการเตือนภัยด้านโรค ราคาสุกรตกต่ำหรือต้นทุนการผลิตสูง (สคบ. ศทส. กสส.)

กิจกรรมการสำรวจจำนวนประชากรสุกร (ศทส.)

การพัฒนา Dashboard ข้อมูลสุกรของกรมปศุสัตว์ (สคบ.)

พัฒนาเครื่องมือในการประเมินความเสี่ยงในการนำเข้าโรคอุบัติใหม่ในสุกร (สคบ.)

การวิเคราะห์ต้นทุนการผลิต (กสส.)

ประเด็นการพัฒนาที่ 3 พัฒนาการผลิตและสร้างความเข้มแข็งในการประกอบอาชีพ

ยุทธศาสตร์ชาติ 20 ปี

ยุทธศาสตร์ที่ 2 ด้านการสร้างความสามารถในการแข่งขัน - เสริมสร้างฐานการผลิตภาคการเกษตรให้เข้มแข็งและยั่งยืน

แผนฯ 13

เป้าหมายที่ 2 พัฒนาโครงสร้างพื้นฐานและระบบบริหารจัดการ เพื่อคุณภาพ ความมั่นคงอาหารและความยั่งยืนของภาคเกษตร

ประเด็นยุทธศาสตร์กรมฯ

ยุทธศาสตร์ที่ 2 เพิ่มขีดความสามารถด้านการผลิตสินค้าปศุสัตว์ตลอดห่วงโซ่ให้ได้มาตรฐานเป็นมิตรต่อสิ่งแวดล้อมและสามารถแข่งขันได้อย่างยั่งยืน

ยุทธศาสตร์ที่ 3 เสริมสร้างการใช้นวัตกรรมและเทคโนโลยีในการบริการเกษตรกรและเพิ่มประสิทธิภาพการผลิต เพื่อสร้างมูลค่าเพิ่มและมูลค่าใหม่ให้สินค้าและบริการด้านปศุสัตว์

แนวทางการพัฒนา

1. สร้างความเข้มแข็งให้แก่เกษตรกรรายย่อยโดยการรวมกลุ่ม/เสริมความเข้มแข็งเพื่อสร้างอำนาจต่อรอง

2. การเพิ่มศักยภาพการผลิต

3. จัดทำโครงการฟาร์มเครือข่ายสัตว์พันธุ์ดีกรมปศุสัตว์ (สุกร)

4. การสร้างความเข้มแข็งการผลิตและการตลาดสุกร

แผนงาน/โครงการ

โครงการพัฒนาระบบการเลี้ยงและการตลาดของเกษตรกร ผู้เลี้ยงสุกรรายย่อย-เล็ก (กสศ.)

โครงการพัฒนาการเลี้ยงสุกรชีวภาพ (หมูหลุม) (กสศ.)

โครงการเพิ่มประสิทธิภาพ การผลิตปศุสัตว์ในฟาร์มเกษตรกร (สอศ.)

กิจกรรมการผลิตน้ำเชื้อเพื่อให้บริการเกษตรกรรายย่อย (สทป.) ฟาร์มเครือข่าย (สพพ.)

การจัดตั้งกองทุน (กสศ. สกม.)

การหารือ demand supply กับผู้มีส่วนที่เกี่ยวข้องเพื่อหาเสถียรภาพราคา (กสศ. สคบ.)

ประเด็นการพัฒนาที่ 4 การป้องกันและควบคุมโรค



การสำรวจ Broker

- กษ 0610.05/21290 ลงวันที่ 29 กันยายน 2566 เรื่อง การสำรวจข้อมูลพ่อค้าคนกลางหรือผู้ซื้อขายสุกรมี่ชีวิต (Broker)
- สำนักงานปศุสัตว์จังหวัด ดำเนินการบูรณาการทำงานกลุ่มงานที่เกี่ยวข้องภายในสำนักงานปศุสัตว์และหน่วยงานที่เกี่ยวข้องในพื้นที่ดำเนินการสำรวจข้อมูลพ่อค้าคนกลางหรือผู้ซื้อขายสุกรมี่ชีวิตจากฟาร์ม โดยสอบถามข้อมูล ดังนี้
 - ข้อมูลของพ่อค้าคนกลางหรือผู้ซื้อขายสุกรมี่ชีวิต
 - ปริมาณการซื้อขายและราคา
 - ข้อมูลด้านยานพาหนะที่ใช้ในการขนส่งสุกร



ผลการดำเนินการ

- ตั้งแต่วันที่ 29 กันยายน 2566 – 20 ตุลาคม 2566
- มีการรายงานทั้งหมด 492 ราย จาก 65 จังหวัด
- สำนักงานปศุสัตว์จังหวัดที่ยืนยันว่าไม่มีพ่อค้าคนกลางหรือผู้รวบรวมสุกร (Broker) ภายในจังหวัด จำนวน 12 จังหวัด

จังหวัด	เขต	จังหวัด	เขต
กรุงเทพมหานคร	1	สมุทรสาคร	7
อยุธยา	1	สมุทรสงคราม	7
นนทบุรี	1	ระนอง	8
ชัยภูมิ	3	ปัตตานี	9
ยโสธร	3	ยะลา	9
นครพนม	4	นราธิวาส	9