

โรคปากเปื่อยพุพองในแพะ

(Contagious Ecthyma)



- โรคที่ก่อปัญหาในการเลี้ยงแพะในประเทศไทย พบได้ทุกช่วงอายุ
- มีหลายชื่อเรียก เช่น คอนตาเชียส เอทริมา (Contagious ecthyma) สแคบบี้ เม้าท์ (scabby mouth) ซอร์เม้าท์ (sore mouth) หรือ ออฟ (Orf)
- อัตราการป่วยอาจสูงถึง 100% อัตราการตายต่ำ หากติดเชื้อแทรกซ้อน หรือภาวะภูมิคุ้มกันอ่อนแออาจเพิ่มอัตราการตายเป็น 20% - 50%



แพะที่แสดงอาการโรคปากเปื่อยพุพองระยะท้าย ที่มา : กลุ่มพยาธิวิทยา สถาบันสุขภาพสัตว์แห่งชาติ

สาเหตุ

- เชื้อไวรัสออฟ (orf virus) สกุลพาราพอกซ์ไวรัส (genus Parapoxvirus)
- เชื้อสามารถมีชีวิตอยู่รอดนอกตัวสัตว์ได้นานภายใต้สภาวะอากาศที่แห้ง ในขนสัตว์

และอุปกรณ์การเลี้ยงสัตว์



ลักษณะรอยโรคของโรคปากเปื่อยพุพองที่พบในคน ที่มา : [s://www.cdc.gov/mmwr/preview/mmwrhtml/mm5503a1.htm](https://www.cdc.gov/mmwr/preview/mmwrhtml/mm5503a1.htm) ติดต่อจากสัตว์สู่คน (Zoonosis)

การติดต่อ

สัตว์

- สัมผัสสัตว์ป่วยโดยตรง เชื้อผ่านเข้าสู่ร่างกายทางบาดแผลตามผิวหนัง
- ติดเชื้อที่ปนเปื้อนในสิ่งแวดล้อม คอก อุปกรณ์การเลี้ยง และพาหนะขนย้ายสัตว์
- บริโภคชิ้นส่วนซากสัตว์ป่วย

คน

- สัมผัสสัตว์ป่วยโดยตรงผ่านแผล
- การทำวัคซีนเชื้อเป็นให้กับสัตว์
- อุปกรณ์เลี้ยงสัตว์ที่ปนเปื้อนเชื้อ
- ติดต่อจากสัตว์สู่คนเท่านั้น



แพะที่แสดงอาการโรคปากเปื่อยพุพองเป็นผื่นนูนแดง และสะเก็ดแผล ที่มา : กลุ่มพยาธิวิทยา สถาบันสุขภาพสัตว์แห่งชาติ

คน

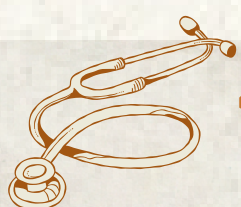
สัตว์

อาการ

- แสดงอาการหลังติดเชื้อ 2-3 วัน
- ผื่นนูนแดง กลายเป็นแผลพุพองหรือตุ่มหนอง เลือดไหล และกลายเป็นสะเก็ด
- พบรอยโรคที่รอบริมฝีปาก รุงมูก เปลือกตา ใบหู ง่ามกีบ เต้านม อวัยวะสืบพันธุ์
- ลูกสัตว์พบรอยโรคในช่องปากส่งผลกระทบต่ออาการดูดนม
- อาจพบอาการมีไข้ ซึม อ่อนแรง ซุบผอม และติดเชื้ออื่นแทรกซ้อนได้
- อาการตามผิวหนังสามารถหายได้ภายใน 1 - 2 เดือน



- แสดงอาการหลังติดเชื้อ 3 - 7 วัน
- เกิดตุ่มนูนบริเวณผิวหนัง แสบ สีแดงถึงน้ำเงิน และปวด
- มักพบที่นิ้วหรือมือ
- อาจมีไข้ต่ำๆ
- หากไม่มีติดเชื้อแทรกซ้อนจะหายได้เองภายใน 3 - 6 สัปดาห์



การรักษา



สัตว์

- รักษาประคับประคองอาการ
- ทายาฆ่าเชื้อบริเวณบาดแผล
- ให้อาปฏิชีวนะ กรณีพบการติดเชื้อแบคทีเรียแทรกซ้อน
- ใช้ยากำจัดหนอนแมลงในบาดแผล

คน

- รักษาประคับประคองอาการ
- ใช้ยาฆ่าเชื้อเฉพาะที่ และทำแผล
- ให้อาปฏิชีวนะ กรณีพบการติดเชื้อแบคทีเรียแทรกซ้อน

สัตว์

การป้องกัน

- กักสัตว์อย่างน้อย 7 วัน ก่อนนำเข้ารวมฝูง
- แยกเลี้ยงสัตว์ที่มีอาการ เลี่ยงการแพร่กระจายโรคในฝูง
- ทำความสะอาดอุปกรณ์การเลี้ยงสัตว์ และพาหนะขนย้ายสัตว์ด้วยน้ำยาฆ่าเชื้อ
- การใช้วัคซีนเชื้อเป็น พิจารณาทำในพื้นที่ที่มีอุบัติการณ์ของโรค
- แยกสัตว์ที่ทำวัคซีนออกจากสัตว์ที่ไม่เคยได้รับวัคซีน จนกว่าสะเก็ดแผลจะหาย



คน

- สวมถุงมือเมื่อสัมผัสตัวสัตว์ป่วย และอุปกรณ์การเลี้ยงสัตว์
- หากสัมผัสสัตว์ป่วยให้ล้างบริเวณที่สัมผัสด้วยสบู่ทันที

