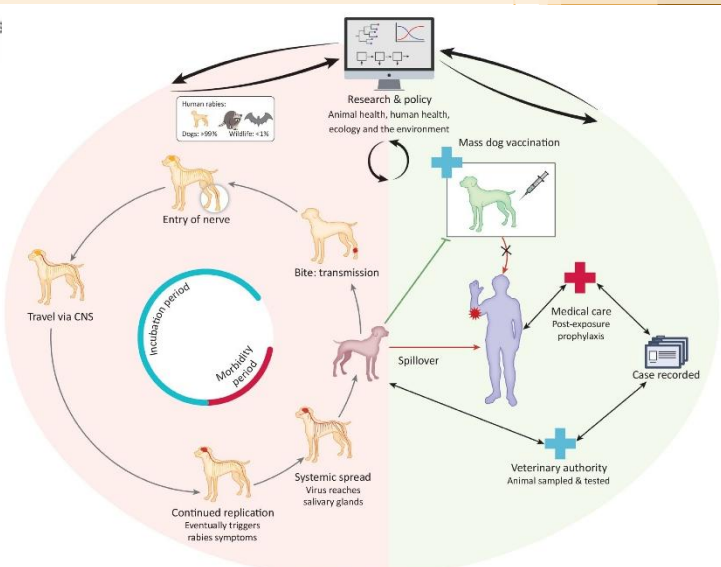
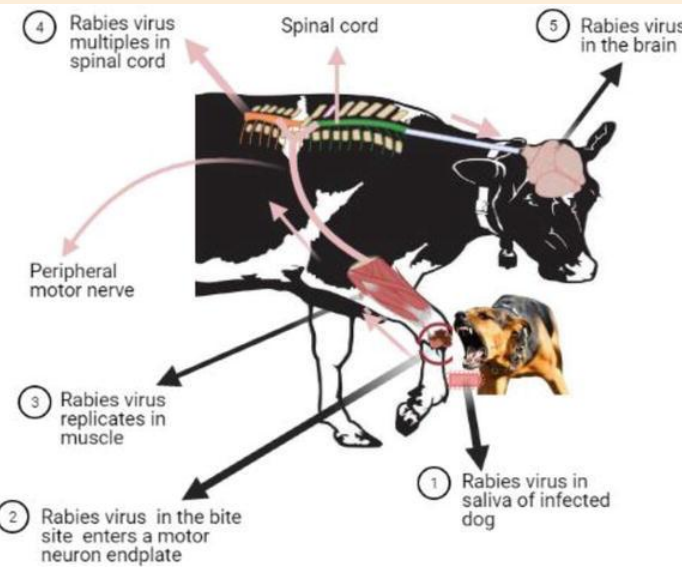


โรคพิษสุนัขบ้า

การประเมินความเสี่ยงเชิงคุณภาพของการนำเข้าและแพร่กระจายโรคพิษสุนัขบ้าจาก โค-กระบือในพื้นที่เกิดโรค สู่ คนและสัตว์กลุ่มเสี่ยง แล้วทำให้เกิดโรคในพื้นที่เขต 4 พ.ศ. 2568

จัดทำโดย สพ.ญ. วรณศิริ เจริญลาก

- ▶ เมื่อวันที่ 24 ม.ค.2568 สำนักงานปศุสัตว์อำเภอสูง จังหวัดขอนแก่น ได้ออกประกาศ เรื่อง กำหนดเขตโรคระบาดชั่วคราว ชนิดโรคพิษสุนัขบ้า (Rabies) ในโคเนื้อ สุนัขและแมว นอกจากนี้ยังรวมถึงการเกิดโรคในพื้นที่ใกล้เคียงครอบคลุมจังหวัดกาฬสินธุ์และมหาสารคาม โดยเกิดจากสุนัขกัดโคเนื้อในพื้นที่จนติดโรคพิษสุนัขบ้า ถึงแม้ว่าซากโคเนื้อที่ตรวจพบโรคพิษสุนัขบ้าจะถูกทำลายไม่ได้นำไปบริโภค แต่จากการสอบสวนโรคเพิ่มเติมพบว่าโคป่วยสงสัยโรคพิษสุนัขบ้าถูกนำซากไปชำแหละบริโภคโดยไม่ได้มีการแจ้งเจ้าหน้าที่ปศุสัตว์ โดยปัจจุบันยังไม่มีรายงานการเกิดโรคจากผู้บริโภคเนื้อดิบ แต่ในต่างประเทศเคยมีรายงานการติดเชื้อในกลุ่มผู้ที่เกี่ยวข้องกับการฆ่าและชำแหละสัตว์ที่ติดเชื้อ ดังนั้นหน่วยงานสาธารณสุขในพื้นที่ได้คัดกรองกลุ่มเสี่ยงมารับการฉีดวัคซีนโรคพิษสุนัขบ้าจำนวน 276 คน และเร่งประชาสัมพันธ์ให้ประชาชนบริโภคเนื้อปรุงสุกและเลือกซื้อเนื้อสัตว์จากสถานที่จำหน่ายที่ได้รับการรับรองจากกรมปศุสัตว์
- ▶ เชื้อโรคพิษสุนัขบ้าสามารถติดต่อทางน้ำลายที่มีการปล่อยออกมาเป็นช่วงๆ จากสัตว์ที่ติดเชื้อ รวมถึงเชื้อโรคพิษสุนัขบ้าอาจปนเปื้อนอวัยวะภายในของสัตว์ติดเชื้อ เช่น สมอง ไขสันหลัง บริเวณที่โดนกัด เนื้อเยื่ออ่อนที่ปาก/ตา และน้ำในกระเพาะรูเมน เป็นต้น ความเสี่ยงในการติดเชื้อจะสูงขึ้นเมื่อร่างกายผู้สัมผัสมีแผลหรือรอยถลอก ปัจจุบันยังไม่มีรายงานการเกิดโรคจากผู้บริโภคเนื้อดิบที่มีเชื้อ แต่ในต่างประเทศเคยมีรายงานการติดเชื้อในกลุ่มผู้ที่เกี่ยวข้องกับการฆ่าและชำแหละสุนัขที่ติดเชื้อโรคพิษสุนัขบ้า นอกจากนี้การบริโภคเนื้อดิบอาจก่อให้เกิดโรคอื่นๆ ได้
- ▶ ผลการประเมินความเสี่ยงเบื้องต้นพบกลุ่มที่มีความเสี่ยงสูงได้แก่ : 1) คนงานฆ่า/ชำแหละ 2) คนงาน/พ่อค้า/ผู้ประกอบการอาหารที่เกี่ยวข้องกับการเคลื่อนย้ายสัตว์และซากสัตว์ 3) ผู้บริโภคเนื้อดิบ 4) เกษตรกรผู้เลี้ยงโค กระบือ แพะ แกะ สุกรที่ไม่มีรั้วป้องกันสัตว์จรจัด 5) สุนัขแมวที่กินซาก/เศษอาหาร
- ▶ การป้องกัน: 1) ไม่รับประทานเนื้อดิบ 2) ผู้ประกอบการที่เกี่ยวข้องกับสัตว์-ซากสัตว์ และผู้นำเนื้อมาประกอบอาหารต้องดำเนินการสวมอุปกรณ์ป้องกันเชื้อสัมผัสกับผิวหนังหรือเนื้อเยื่ออ่อน ตามตา ปากและจมูก 3) ทำความสะอาดสถานประกอบการด้วยสบู่และน้ำยาฆ่าเชื้อโรคอย่างสม่ำเสมอ 4) เมื่อสงสัยว่าสัมผัสเชื้อต้องไปพบแพทย์เพื่อพิจารณาแนวทางการฉีดวัคซีนป้องกันโดยเร็วที่สุด



DOI: 10.5772/intechopen.98228

Trends in Microbiology

- ▶ สถานการณ์ปัจจุบันในประเทศไทย: ปี พ.ศ.2567 พบผู้เสียชีวิต 4 ราย (จังหวัดยโสธร ตาก บุรีรัมย์ และสมุทรปราการ) ในปีพ.ศ.2568 ยังไม่มีรายงานผู้เสียชีวิต ส่วนสถานการณ์โรคพิษสุนัขบ้าในสัตว์ตั้งแต่ 1 มกราคม – 31 ธันวาคม พ.ศ. 2567 พบเชื้อในสัตว์ 305 ตัวอย่าง คิดเป็นร้อยละ 5.01 ของตัวอย่างทั้งหมด 6,088 ตัวอย่าง โดยสัตว์ที่ตรวจพบโรคมากที่สุด คือ สุนัข

ที่มา: กรมควบคุมโรค



สำนักควบคุม ป้องกันและบำบัดโรคสัตว์
กรมปศุสัตว์

รับรองโดย คณะทำงานประเมินความเสี่ยงโรคระบาดสัตว์ สคบ.

จัดทำเมื่อวันที่ 6 กุมภาพันธ์ 2568

โรคพิษสุนัขบ้า

สาเหตุและการติดต่อ

สาเหตุ: เกิดจากไวรัสเรบีส์ (Rabies virus) ซึ่งเป็น อาร์ เอ็น เอ ไวรัส (RNA virus) อยู่ในจีนัส Lyssavirus แฟมิลี Rhabdoviridae การติดต่อที่สำคัญที่สุดส่วนใหญ่จะมีสาเหตุมาจากสุนัขโดยการถูกสุนัขกัด, ข่วน หรือเลียบริเวณเยื่อเมือก โดยเชื้อพิษสุนัขบ้าที่อยู่ในน้ำลายจะเข้าสู่บาดแผลและผ่านเข้าสู่เส้นประสาทส่วนปลาย ไชสันหลัง และเข้าสู่สมองมีการแบ่งตัวในสมองและปล่อยเชื้อไวรัสไปตามแขนงประสาทที่ไปเลี้ยงอวัยวะต่างๆ ทั่วร่างกาย รวมทั้งต่อมน้ำลาย นอกจากนี้เชื้ออาจติดต่อกจากการกินได้ถ้ามีบาดแผลภายในช่องปากและหลอดอาหาร ซึ่งจะพบกรณีสัตว์กินเนื้อตัวป่วย หรือที่ตายใหม่ๆ เข้าไป

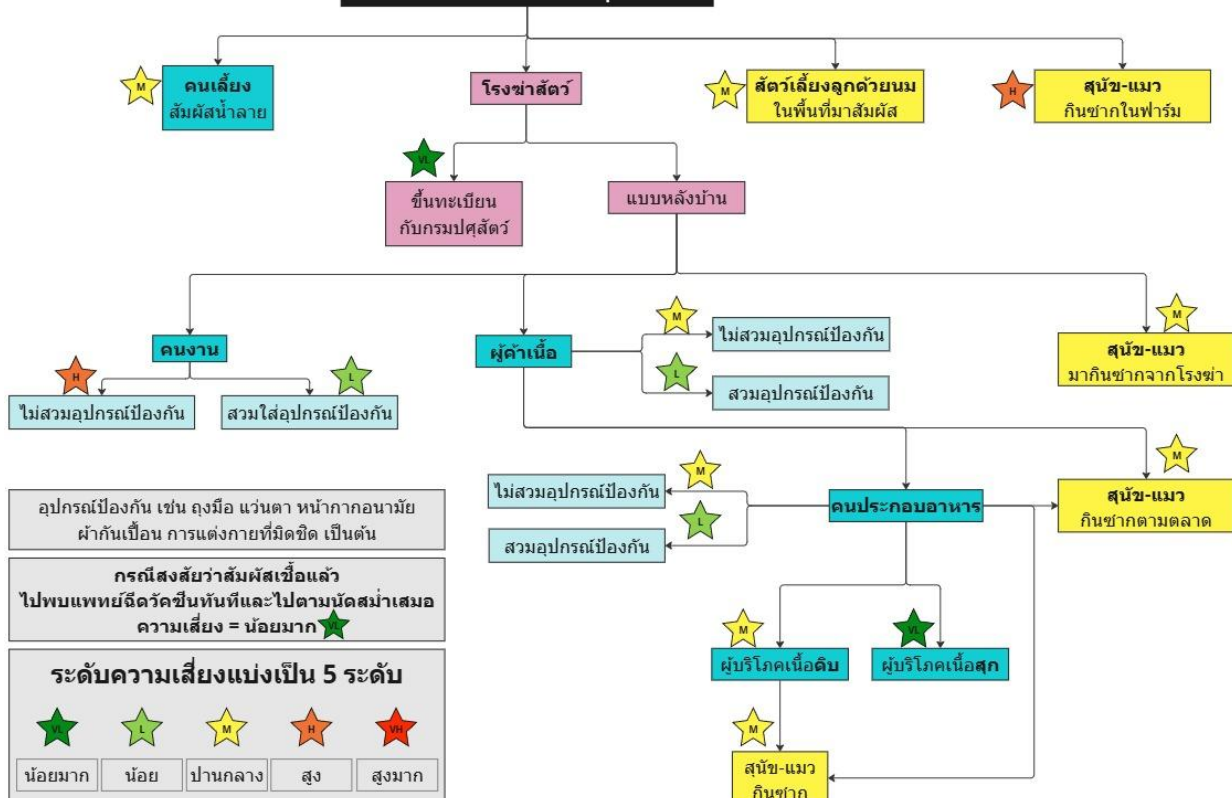
อาการ: สัตว์ที่ได้รับเชื้อจะแสดงอาการภายใน 14-90 วัน หรืออาจนานกว่านี้โดยเฉลี่ยประมาณ 21 วัน อาการของสัตว์แต่ละตัวจะแตกต่างกันมาก แบ่งออกเป็น 2 แบบคือ แบบดุร้าย (furious form) และแบบซึ่ม (dumb or paralytic form) แบบดุร้าย สัตว์จะแสดงอาการเบื่ออาหาร อุณหภูมิเปลี่ยนแปลง บางรายชอบกินดินหินเป็นต้น ในโคโรติดนม น้ำนมจะลดลง แสดงอาการตื่นเต้น ร้อง หาว ดุร้าย วิ่งชนคน หรือสิ่งกีดขวาง แสดงอาการกลืนลำบาก (ทำให้เรียกว่าโรคกลัวน้ำ) มีน้ำลายไหลมาก แสดงอาการไวต่อแสงและเสียงอย่างมาก เมื่อโรคดำเนินต่อไปถึงขั้นสมองอักเสบ สัตว์จะแสดงอาการอัมพาต ล้มลงนอน ชัก และตายในที่สุด ซึ่งอยู่ในราว 2-7 วันนับแต่เริ่มแสดงอาการ แบบซึ่ม สัตว์จะแสดงอาการในระยะตื่นเต้นสั้นมากจนสังเกตไม่เห็น อาการจะเข้าระยะอัมพาตอย่างรวดเร็ว ซึ่ม มีน้ำลายไหลมาก กล้ามเนื้อขาไม่สัมพันธ์กัน ล้มลงนอน ชักหายใจไม่ออกและตายในที่สุด อาการที่อาจพบได้อีกคือ ขนลุก กล้ามเนื้อสั่น กระตุก เช่น ที่ใบหน้า ใบหูบิด เคี้ยวฟัน หางบิดไปด้านข้าง มีอาการอัมพาตของกล้ามเนื้อลำคอทำให้กลืนลำบาก มีการไอคล้ายมี สิ่งแปลกปลอมติดคอ ร้องเสียงแหบต่ำ บางรายมีอาการคล้ายกำลังเป็นสติ การถ่ายเหลว จะพบในช่วงแรก และตามด้วยการถ่ายลำบากและท้องอืด

ที่มา: สถาบันสุขภาพสัตว์แห่งชาติ

เส้นทางความเสี่ยง (Risk Pathway)

การประเมินความเสี่ยงเชิงคุณภาพของการนำเข้าและแพร่กระจายของโรคพิษสุนัขบ้าจากโค-กระบือ ในพื้นที่เกิดโรค สู่ คนและสัตว์กลุ่มเสี่ยง แล้วทำให้เกิดโรคในพื้นที่เขต 4 พ.ศ. 2568

โคเสี่ยงเป็นโรคพิษสุนัขบ้า



สำนักควบคุม ป้องกันและบำบัดโรคสัตว์
กรมปศุสัตว์

รับรองโดย คณะทำงานประเมินความเสี่ยงโรคระบาดสัตว์ สคบ.

จัดทำเมื่อวันที่ 6 กุมภาพันธ์ 2568

โรคพิษสุนัขบ้า

Rapid Risk Assessment

ที่	ปัจจัยเสี่ยงของการนำโรคจากต้นทาง	ประเภท	Entry Assessment		Exposure Assessment		สรุปโอกาสการเกิดโรคในพื้นที่ Entry X Exposure Likelihood	เหตุผลประกอบการประเมิน
			โอกาสของการนำโรคเข้าพื้นที่ (Likelihood)	ระดับความเชื่อมั่นของการประเมิน	โอกาสที่บุคคลในพื้นที่จะติดเชื้อ (Likelihood)	ระดับความเชื่อมั่นของการประเมิน		
1	โคในพื้นที่ฟาร์มและบริเวณใกล้เคียงที่	คนเลี้ยงสัมผัส	สูงมาก	สูง	ปานกลาง	ปานกลาง	ปานกลาง	<ul style="list-style-type: none"> การติดเชื้อมาจากโคสุคนส่วนใหญ่เกิดจากการสัมผัสน้ำลายของโคที่ติดเชื้อมาก โดยเฉพาะกรณีที่เกิดจากการโดนกัดบริเวณใบหน้า ซึ่งส่งผลให้ระยะฟักตัวค่อนข้างรวดเร็วภายใน 1 - 2 อาทิตย์ อย่างไรก็ตามการปล่อยเชื้อไวรัสมักมีการปล่อยออกมาเป็นช่วงๆ ไม่สม่ำเสมอ
2	สงสัยเป็นพิษสุนัขบ้า	สุนัข-แมวมากินซาก	สูงมาก	สูง	สูง	ปานกลาง	สูง	<ul style="list-style-type: none"> เคยมีการระบุว่าสัตว์อื่นๆอาจมีโอกาสติดโรคจากการกินลูกแห่งหรือกร จากสัตว์ที่เป็นโรคในฟาร์มได้ โดยเฉพาะฟาร์มที่ไม่มีรั้วป้องกันสัตว์อื่นๆเข้าฟาร์ม
3		สัตว์เลี้ยงลูกด้วยนมมาสัมผัส	สูงมาก	สูง	ปานกลาง	ปานกลาง	ปานกลาง	<ul style="list-style-type: none"> โดยมีโอกาสดังกล่าวโดยเฉพาะฟาร์มที่เลี้ยงหนาแน่น กลุ่มแม่โคเลี้ยงลูกและลูกโค ร่วมกับเหตุผลตามข้อ 1
	ส่งเข้าโรงฆ่าที่ขึ้นทะเบียนกับกรมปศุสัตว์		น้อย	สูง	น้อยมาก	สูง	น้อยมาก	<ul style="list-style-type: none"> กรมปศุสัตว์กำหนดให้ต้องมีการตรวจอาการของสัตว์ก่อนเข้าโรงฆ่า หากพบอาการผิดปกติต้องมีการแยกและแจ้งเจ้าหน้าที่ปศุสัตว์ในพื้นที่ทันที
5	ฆ่าและแบบหลังบ้าน	คนงาน (ไม่ป้องกัน)	สูง	ปานกลาง	สูงมาก	ต่ำ	สูง	<ul style="list-style-type: none"> การติดเชื้อมาจากโคสุคนส่วนใหญ่เกิดจากการสัมผัสน้ำลายของโคที่ติดเชื้อมาก โดยเฉพาะกรณีที่เกิดจากการโดนกัดบริเวณใบหน้า ซึ่งส่งผลให้ระยะฟักตัวค่อนข้างรวดเร็วภายใน 1 - 2 อาทิตย์ อย่างไรก็ตามการปล่อยเชื้อไวรัสมักมีการปล่อยออกมาเป็นช่วงๆ ไม่สม่ำเสมอ นอกจากนี้เมื่อผ่านกระบวนการฆ่าแล้วอวัยวะอื่นๆ เช่น สมอง ไชสันหลัง รอยโรคจากการโดนกัดเนื้อเยื่ออ่อนที่ปาก/ตาและ หน้าในรูมดุน เป็นต้น ยังมีความเสี่ยงสูงต่อการแพร่กระจายโรคด้วย โดยผู้ที่เสี่ยงสูงสุดมักเป็นคนงานฆ่าและคนงานที่เกี่ยวข้องกับการขนย้ายสัตว์ และซากสัตว์ ที่ต้องสัมผัสสัตว์ใกล้ชิดและไม่มีการสวมอุปกรณ์ป้องกันตนเอง และมีแผลหรือรอยถลอกตามร่างกาย นอกจากนี้เคยมีรายงานของโอกาสการติดเชื้อมาจากกิจกรรมการฆ่าสัตว์เพื่อบริโภค โดยเฉพาะการบริโภคสุนัขในบางประเทศ
6		คนงาน (ป้องกัน)	สูง	ต่ำ	น้อย	ต่ำ	น้อย	<ul style="list-style-type: none"> เหตุผลตามข้อ 5
7		ผู้ค้ำเนื้อ (ไม่ป้องกัน)	สูง	ปานกลาง	สูง	ต่ำ	ปานกลาง	<ul style="list-style-type: none"> เหตุผลตามข้อ 5 ผลการศึกษาพบว่าสามารถเพราะเชื้อไวรัสพิษสุนัขบ้าได้จากซากในอุณหภูมิ 4 °C ซึ่งเชื้อสามารถคงอยู่ในซากได้ 18 วัน และ 3 วันใน 25 - 35 °C
8		ผู้ค้ำเนื้อ (ป้องกัน)	สูง	ต่ำ	น้อย	ต่ำ	น้อย	<ul style="list-style-type: none"> เหตุผลตามข้อ 5
9		สุนัข-แมวมากินซาก	สูง	ต่ำ	สูง	ต่ำ	ปานกลาง	<ul style="list-style-type: none"> เคยมีการระบุว่าสัตว์อื่นๆอาจมีโอกาสติดโรคจากการกินลูกแห่งหรือกร จากสัตว์ที่เป็นโรคในฟาร์มได้ โดยเฉพาะฟาร์มที่ไม่มีรั้วป้องกันสัตว์อื่นๆเข้าฟาร์ม และเหตุผลตามข้อ 5
10	ผู้ประกอบอาหาร (ไม่ป้องกัน)	ปานกลาง	ต่ำ	สูง	ต่ำ	ปานกลาง	<ul style="list-style-type: none"> เหตุผลตามข้อ 5 	
11	ผู้ประกอบอาหาร (ป้องกัน)	ปานกลาง		น้อย		น้อย	<ul style="list-style-type: none"> เหตุผลตามข้อ 5 	
12	ผู้บริโภคกินแบบดิบ	ปานกลาง	ต่ำ	สูง	ต่ำ	ปานกลาง	<ul style="list-style-type: none"> เหตุผลตามข้อ 5 ถึงแม้ยังไม่พบหลักฐานชัดเจนของการติดเชื้อมาจากการกิน แต่โอกาสการติดเชื้อมาจากการสัมผัสซากก็ยังคงมีอยู่ และในทางวิชาการแล้วสัตว์ที่ตายด้วยโรคพิษสุนัขบ้าไม่ควรนำมาบริโภค 	
13	ผู้บริโภคกินแบบสุก	ปานกลาง	ปานกลาง	น้อยมาก	ต่ำ	น้อยมาก	<ul style="list-style-type: none"> ไวรัสโรคพิษสุนัขบ้าสามารถฆ่าได้ด้วยอุณหภูมิ 70 °C ขึ้นไป เช่นเดียวกับไวรัสชนิดอื่นๆ 	
14	สุนัข-แมวมากินซากในตลาด	ปานกลาง	ต่ำ	สูง	ต่ำ	ปานกลาง	<ul style="list-style-type: none"> เหตุผลตามข้อ 1, 5 และ 7 	
15	สุนัข-แมวกินเศษอาหารในบ้าน	ปานกลาง	ต่ำ	สูง	ต่ำ	ปานกลาง	<ul style="list-style-type: none"> เหตุผลตามข้อ 1, 5 และ 7 	

ระดับโอกาสของความเสี่ยง 5 ระดับ ได้แก่ น้อยมาก น้อย ปานกลาง สูง และสูงมาก

ระดับความเชื่อมั่น 3 ระดับ ได้แก่ ต่ำ ปานกลาง และสูง



สำนักควบคุม ป้องกันและบำบัดโรคสัตว์
กรมปศุสัตว์

รับรองโดย คณะทำงานประเมินความเสี่ยงโรคระบาดสัตว์ สคบ.

จัดทำเมื่อวันที่ 6 กุมภาพันธ์ 2568

โรคพิษสุนัขบ้า

Consequence Assessment

สรุประดับผลกระทบจากการประเมิน		สูงมาก		
ที่	ประเภทผลกระทบ	รายละเอียด	ระดับความรุนแรงของผลกระทบ	เหตุผลประกอบการประเมิน
1	เชิงชีววิทยาต่อปศุสัตว์ไทย	อัตราการป่วยในสัตว์ที่ติดเชื้อ	สูง	<ul style="list-style-type: none"> อัตราการป่วยขึ้นกับหลายปัจจัย สำหรับในประเทศไทย พบว่าประมาณ 23 - 30% ของตัวอย่างสงสัยที่ส่งตัวอย่างมายังห้องปฏิบัติการมีผลบวกต่อโรคพิษสุนัขบ้า (1994 - 2001) โดยภาคใต้ประเมินว่าความชุกของโรคประมาณ 48% จากการตรวจประมาณ 3,000 ตัวอย่าง ระหว่าง 1994 - 2008
2		อัตราการตายในสัตว์ที่ติดเชื้อ	สูงมาก	<ul style="list-style-type: none"> เมื่อติดโรคและแสดงอาการแล้วมีโอกาสตายเกือบ 100%
3		จำนวนชนิดสัตว์ที่ติดเชื้อได้	สูงมาก	<ul style="list-style-type: none"> สัตว์เลี้ยงลูกด้วยนมทุกชนิด
4	เชิงสาธารณสุข	ความสามารถในการติดคน	ปานกลาง	<ul style="list-style-type: none"> โดยทั่วไปสามารถป้องกันการเกิดโรคหลังสัมผัสเชื้อได้ภายหลังสัมผัสเชื้อ ซึ่งมีประสิทธิภาพสูงเกือบ 100% หากฉีดทันทีและครบตามกำหนด แต่พบว่ากลุ่มประชากรแรงงานต่างด้าวและประชาชนที่อยู่ห่างไกล อาจไม่ได้รับวัคซีนตามกำหนดอย่างทันทั่วทั้ง
5		การป่วย/ตายของคน	สูงมาก	<ul style="list-style-type: none"> อัตราการป่วยประมาณ 0.02 ต่อประชากร 100,000 คน (2016) แต่เมื่อติดโรคและแสดงอาการแล้วมีโอกาสตายเกือบ 100%
6		ผลทางจิตวิทยาต่อผู้บริโภค	สูงมาก	<ul style="list-style-type: none"> เมื่อติดโรคและแสดงอาการแล้วมีโอกาสตายเกือบ 100%
7	เชิงเศรษฐกิจและการค้าระหว่างประเทศ	การกีดกันทางการค้า	ต่ำมาก	<ul style="list-style-type: none"> ไม่ถือเป็นข้อกีดกันทางการค้า และพื้นที่อื่นๆในประเทศสามารถดำเนินการได้ตามปกติ

สรุปผลการประเมิน Rapid Risk Assessment

ความเสี่ยงเชิงคุณภาพของการนำเข้าและแพร่กระจายโรคพิษสุนัขบ้าจากโค-กระบือในพื้นที่เกิดโรค สู่ คนและสัตว์กลุ่มเสี่ยง แล้วทำให้เกิดโรคในพื้นที่เขต 4 พ.ศ. 2568

รวมระดับโอกาส	ปานกลาง
ระดับผลกระทบ	สูงมาก
สรุประดับความเสี่ยง	ปานกลาง

ระดับโอกาสของความเสี่ยง 5 ระดับ ได้แก่ น้อยมาก น้อย ปานกลาง สูง และสูงมาก

ระดับผลกระทบ 5 ระดับ ได้แก่ ต่ำมาก ต่ำ ปานกลาง สูงและสูงมาก



สำนักควบคุม ป้องกันและบำบัดโรคสัตว์
กรมปศุสัตว์

รับรองโดย คณะทำงานประเมินความเสี่ยงโรคระบาดสัตว์ สคบ.

จัดทำเมื่อวันที่ 6 กุมภาพันธ์ 2568